

[ProPTT2 Upload]

스마트폰 애플리케이션

사용자 매뉴얼

V3.1

1월 2025년

이 문서는 ProPTT2 Upload 스마트폰 애플리케이션의 사용법을 설명하고 있습니다.



Copyright IMPTT Inc. All right reserved.

CONTENTS

- 1. ProPTT2 Upload 란? 4
 - 1.1. ProPTT2 Upload 소개 4
 - 1.2. ProPTT2 Upload 스마트폰 애플리케이션 4
 - 1.3. 회원 구분 4
- 2. 설치하기 5
 - 2.1. Android 에 ProPTT2 Upload 애플리케이션 설치하기 5
- 3. ProPTT2 Upload 시작하기 7
 - 3.1. 계정 생성 7
 - 3.2. 기본 UI 설명 7
- 4. 로그인 8
 - 4.1. Enterprise 서버 패키지 사용자 **Server** 8
 - 4.2. 로그인 옵션 9
- 5. 영상 녹화, 음성 녹음, 사진 촬영 10
 - 5.1. 영상 녹화 10
 - 5.2. 음성 녹음 11
 - 5.3. 사진 촬영 12
 - 5.4. 영상 공유 13
- 6. 로컬 파일 탐색 14
 - 6.1. 영상, 음성 파일 15
 - 6.2. 사진 파일 16
- 7. 영상/음성/사진 업로드 내역 17
- 8. 설정 18
 - 8.1. 내 정보 19
 - 8.2. 기본 설정 20
 - 8.3. 블루투스 연결 설정 21
 - 8.4. PTT 버튼 설정 23
 - 8.5. 영상공유 설정 25
 - 8.6. 접속 설정 27
 - 8.7. 카메라 설정 28
 - 8.8. 영상 설정 29
 - 8.9. 고급 설정 30
 - 8.10. 기타 설정 31

8.11. 제품 정보	32
9. 종료하기	33
10. FAQ	34

1. ProPTT2 Upload 란?

1.1. ProPTT2 Upload 소개

ProPTT2 Upload 는 오프라인 환경에서 영상/음성/사진 촬영 후 온라인 시 자동 업로드가 지원되는 솔루션입니다. 자세한 소개는 ProPTT2 홈페이지를 확인하세요.

홈페이지: www.ProPTT2.com

1.2. ProPTT2 Upload 스마트폰 애플리케이션

ProPTT2 Upload 는 온라인 시 자동 업로드가 가능한 Android 애플리케이션입니다. 단순한 화면과 UI 로 쉽고 간편하게 오프라인 환경에서 영상/음성/사진 촬영이 가능하며, 로컬파일 업로드, 동일 단말기에서 Upload 와 PTT/영상 공유 기능을 동시에 지원합니다.

1.3. 회원 구분

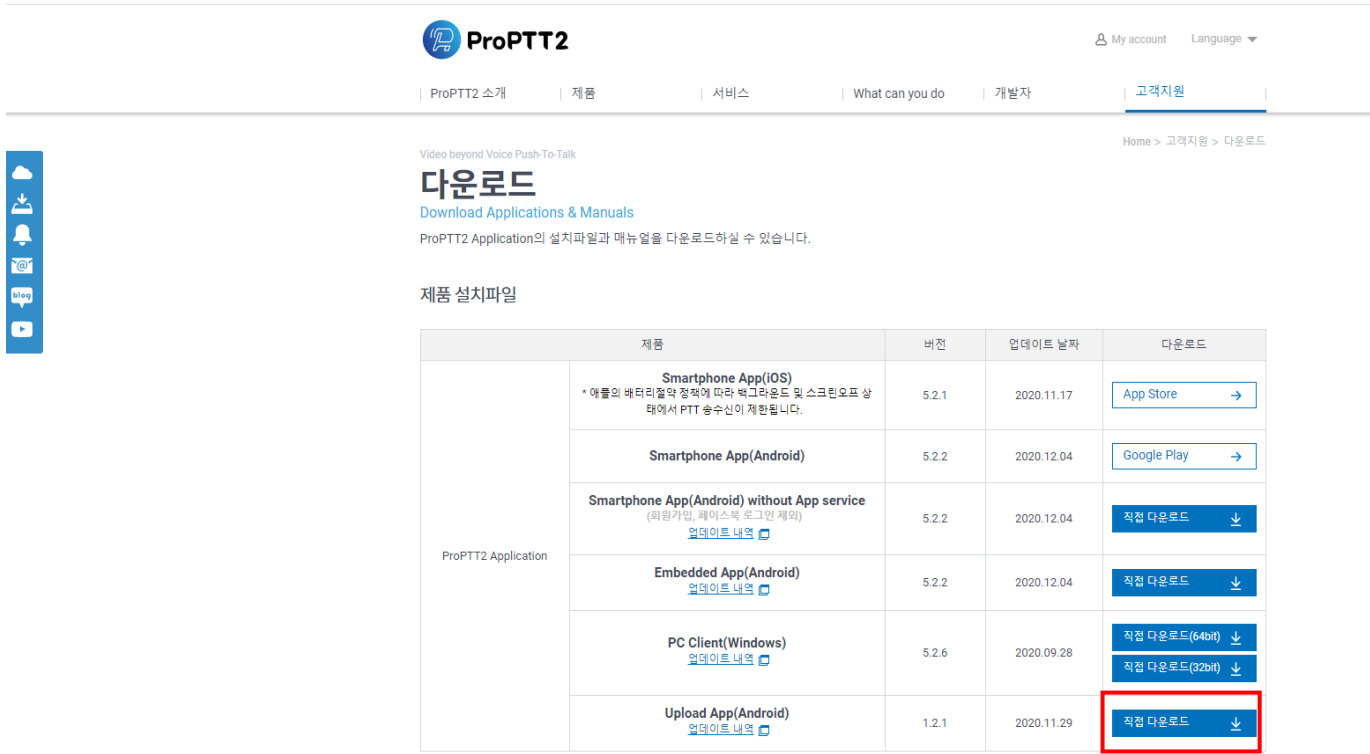
ProPTT2 Upload 는 ProPTT2 의 Enterprise 서버 패키지(버전 9.0 이상) 구매 고객의 사용자가 사용할 수 있습니다.

1. Enterprise 서버 패키지 구매 고객의 사용자 **Server**

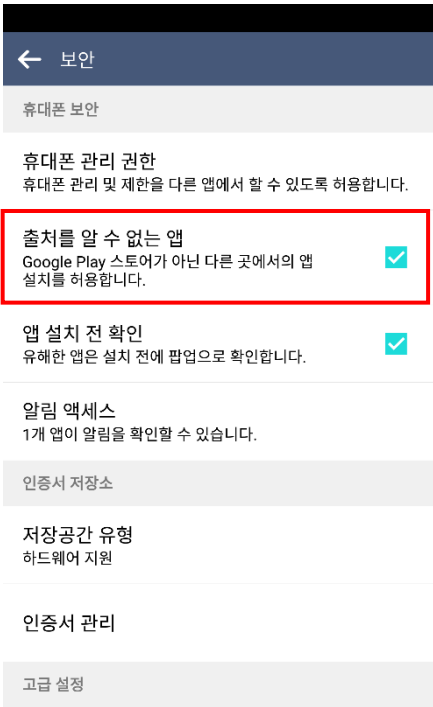
ProPTT2 Enterprise Server Package 를 구매한 고객의 사용자로, 관리자로부터 아이디와 초기 비밀번호를 지급받아 사용합니다.

2. 설치하기

2.1. Android 에 ProPTT2 Upload 애플리케이션 설치하기



1. ProPTT2 홈페이지의 다운로드 페이지에 접속합니다.
(https://www.ProPTT2.com/ko/support_download.html)
2. 제품 설치파일 > ProPTT2 Application > Upload(Android) 항목의 **직접 다운로드**를 클릭하여 설치 파일(apk 파일)을 다운로드 받습니다.
3. 설치할 Android 기기에 설치파일(apk 파일)을 받아 실행합니다.



* 설정에서 보안 > 출처를 알 수 없는 앱 (외부 APK) 설치 옵션을 허용으로 설정해놓으셔야 설치가 가능합니다. (관련 설정의 위치는 디바이스, Android 버전에 따라 다를 수 있습니다.)

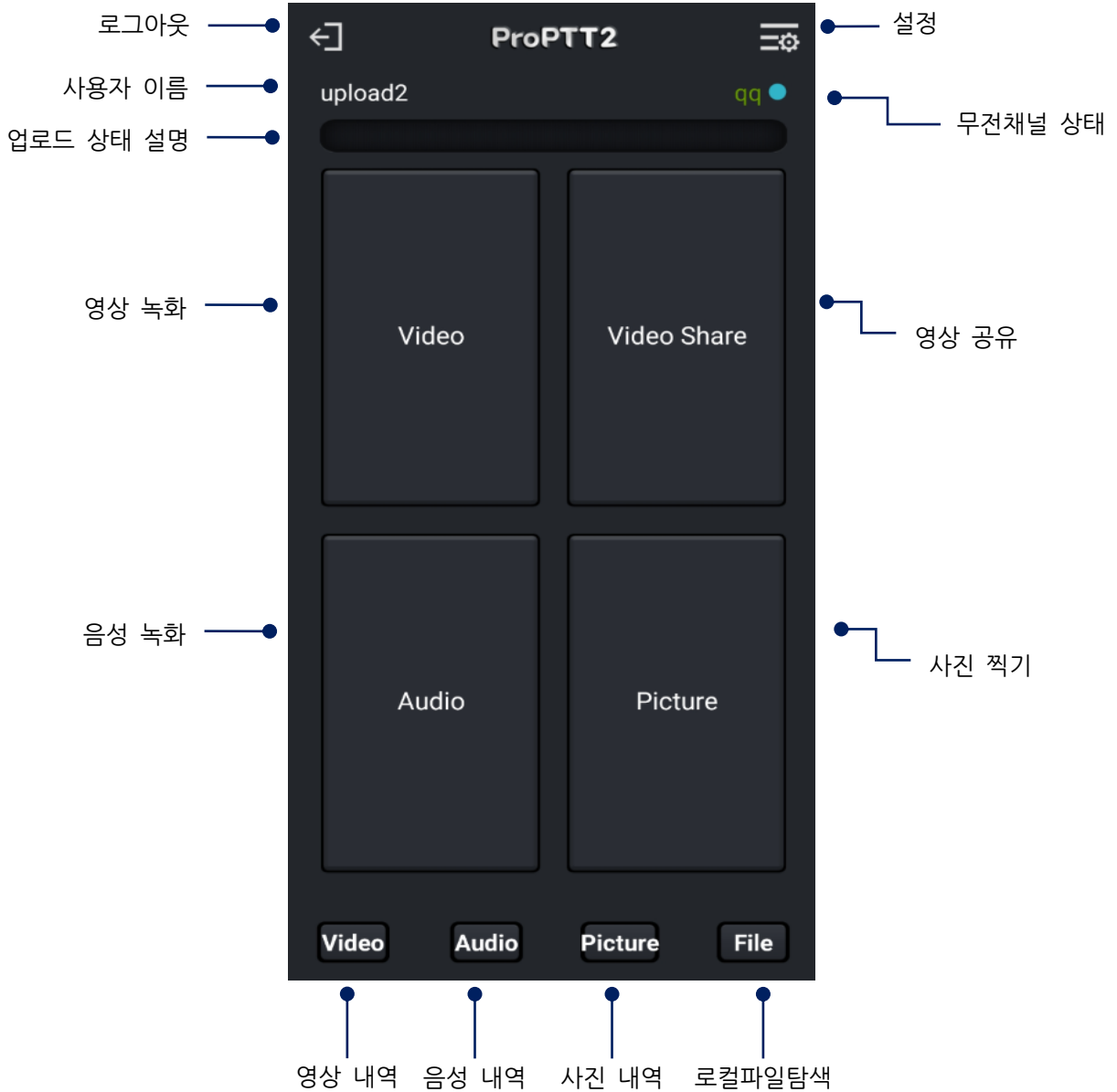
4. 설치가 완료되면 앱을 실행합니다.

3. ProPTT2 Upload 시작하기

3.1. 계정 생성

ProPTT2 Upload는 Enterprise 서버패키지 구매 사용자의 고객이 이용할 수 있습니다. 계정 아이디와 초기 비밀번호는 관리자에게 문의하시기 바랍니다. 로그인 방법은 [\[4. 로그인\]](#)을 참조하세요.

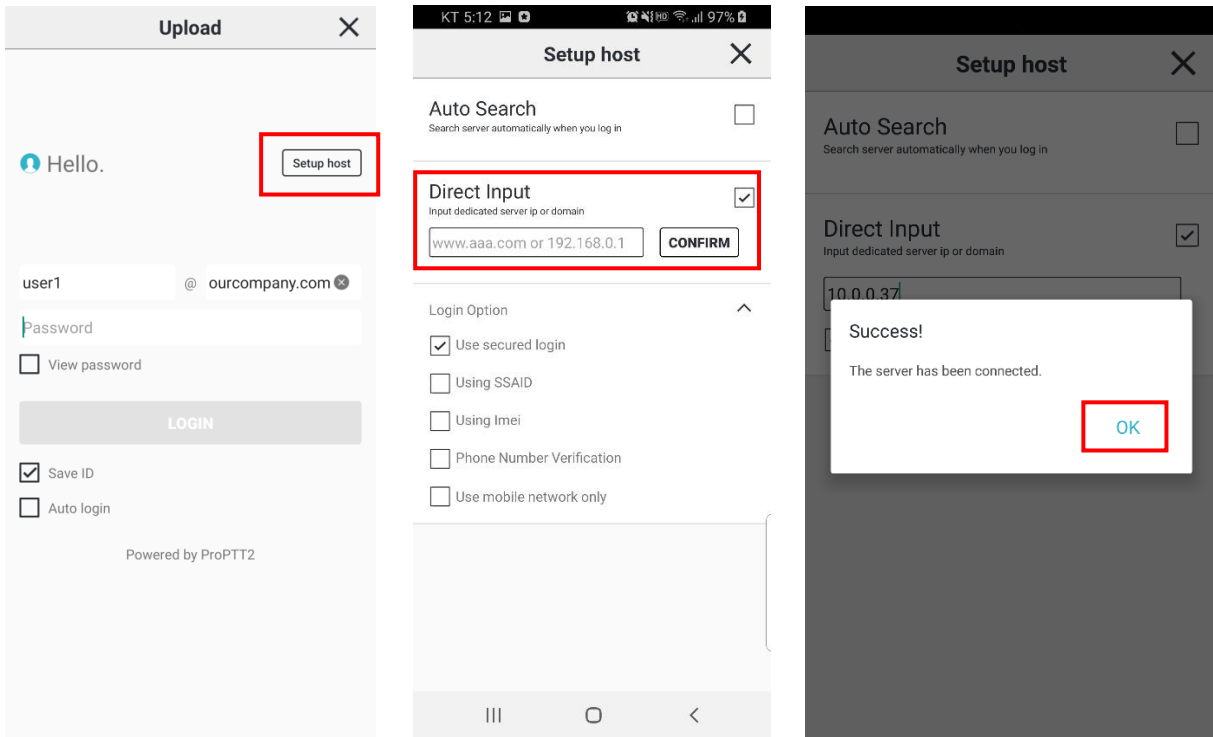
3.2. 기본 UI 설명



1. 무전 채널 상태: 채널 이름. 녹색(채널 참여). 흰색(채널 미 참여), 빨간색(서버 미접속)

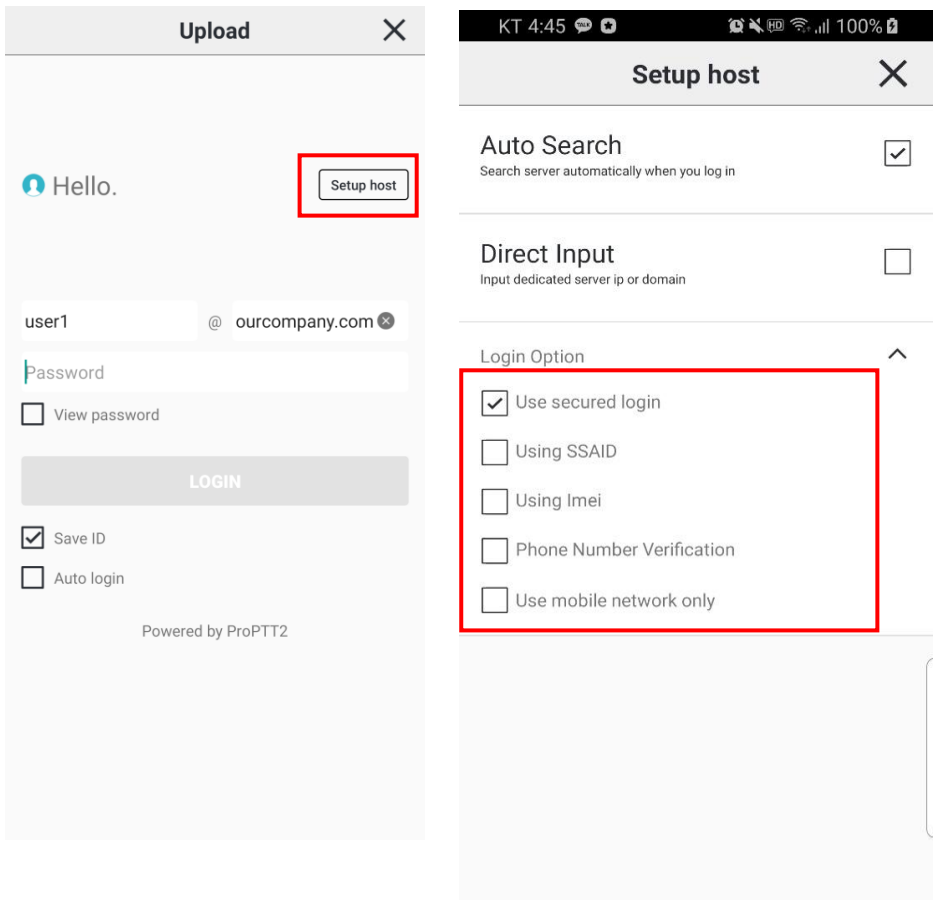
4. 로그인

4.1. Enterprise 서버 패키지 사용자 **Server**



2. 서버 설정[Setup host] 버튼을 누릅니다.
3. 직접 입력을 선택합니다.
4. 서버 IP 혹은 도메인을 입력한 후 테스트를 눌러 연결합니다.
5. 연결 성공 후 로그인 화면으로 돌아와 아이디와 비밀번호를 입력하고 로그인 버튼을 누릅니다.
(아이디와 초기 비밀번호는 Enterprise 서버 패키지 관리자에게 문의하세요.)
6. 오프라인에서는 서버 테스트가 불가능하므로 기존에 접속했던 아이디와 비밀번호만 입력하여 로그인하면 오프라인 로그인이 가능합니다.

4.2. 로그인 옵션

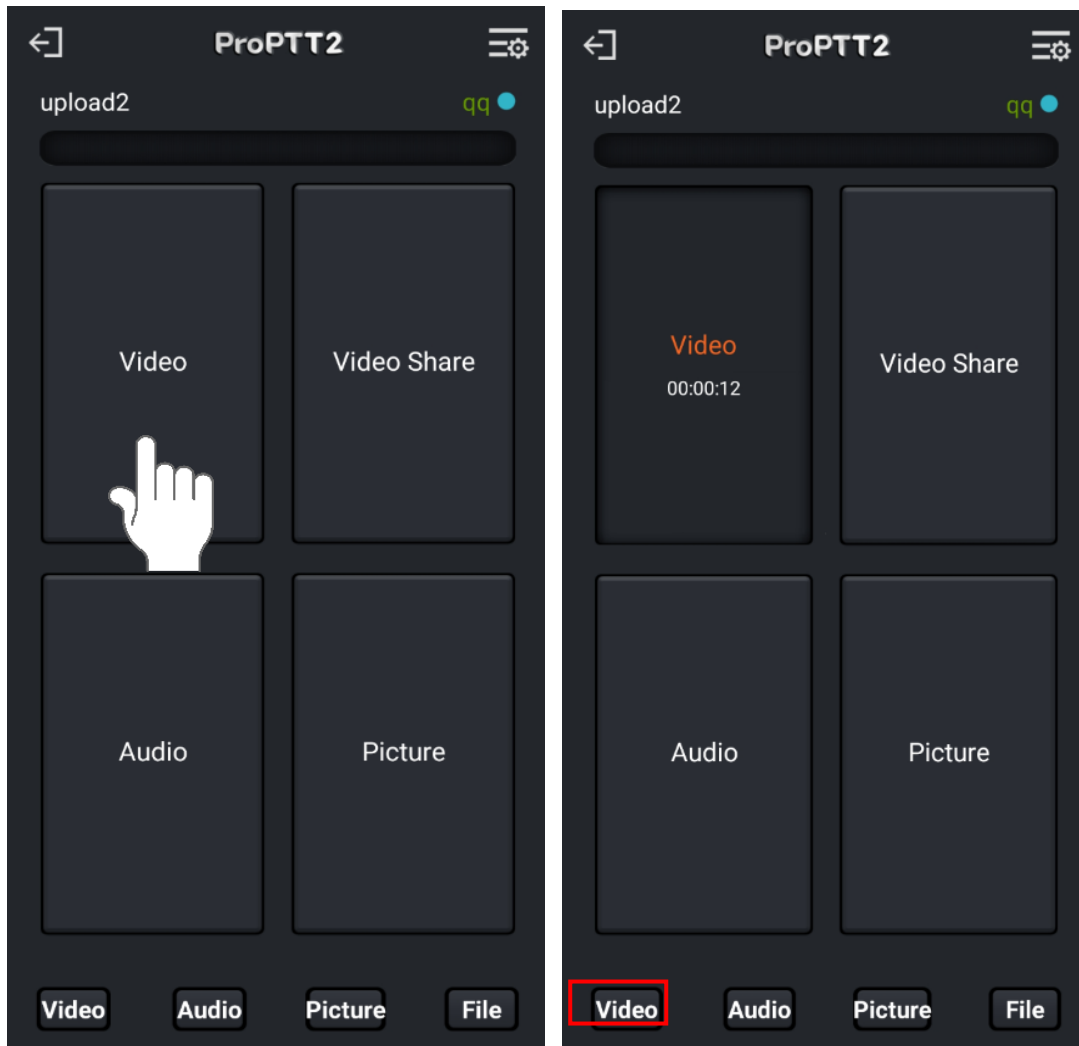


ProPTT2 Upload 앱 로그인 시, 서버 설정 화면에서 로그인 옵션을 설정할 수 있습니다.

1. 보안 로그인 사용
2. SSAID 사용 : 이 옵션을 체크하면 특정 계정으로 로그인할 때 관리자가 등록한 SSAID의 단말만 사용할 수 있도록 합니다.
3. IMEI 사용: 이 옵션을 체크하면 특정 계정으로 로그인할 때 관리자가 등록한 단말만 사용할 수 있도록 합니다.
4. 폰 번호 인증 : 이 옵션을 체크하면 특정 계정으로 로그인할 때 관리자가 등록한 폰 번호의 단말만 사용할 수 있도록 합니다.
5. 모바일 네트워크만 사용: 이 옵션을 체크하면 모바일 네트워크에서만 동작하고 Wi-Fi 네트워크 환경에서는 사용할 수 없습니다.

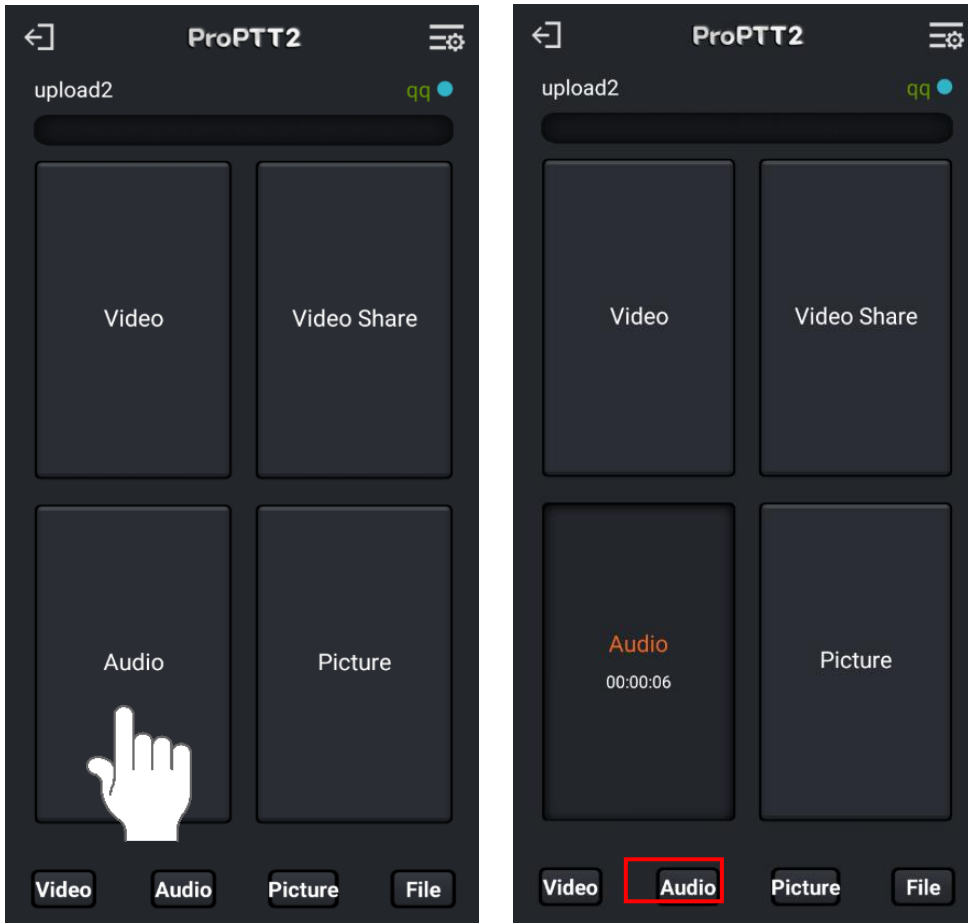
5. 영상 녹화, 음성 녹음, 사진 촬영

5.1. 영상 녹화



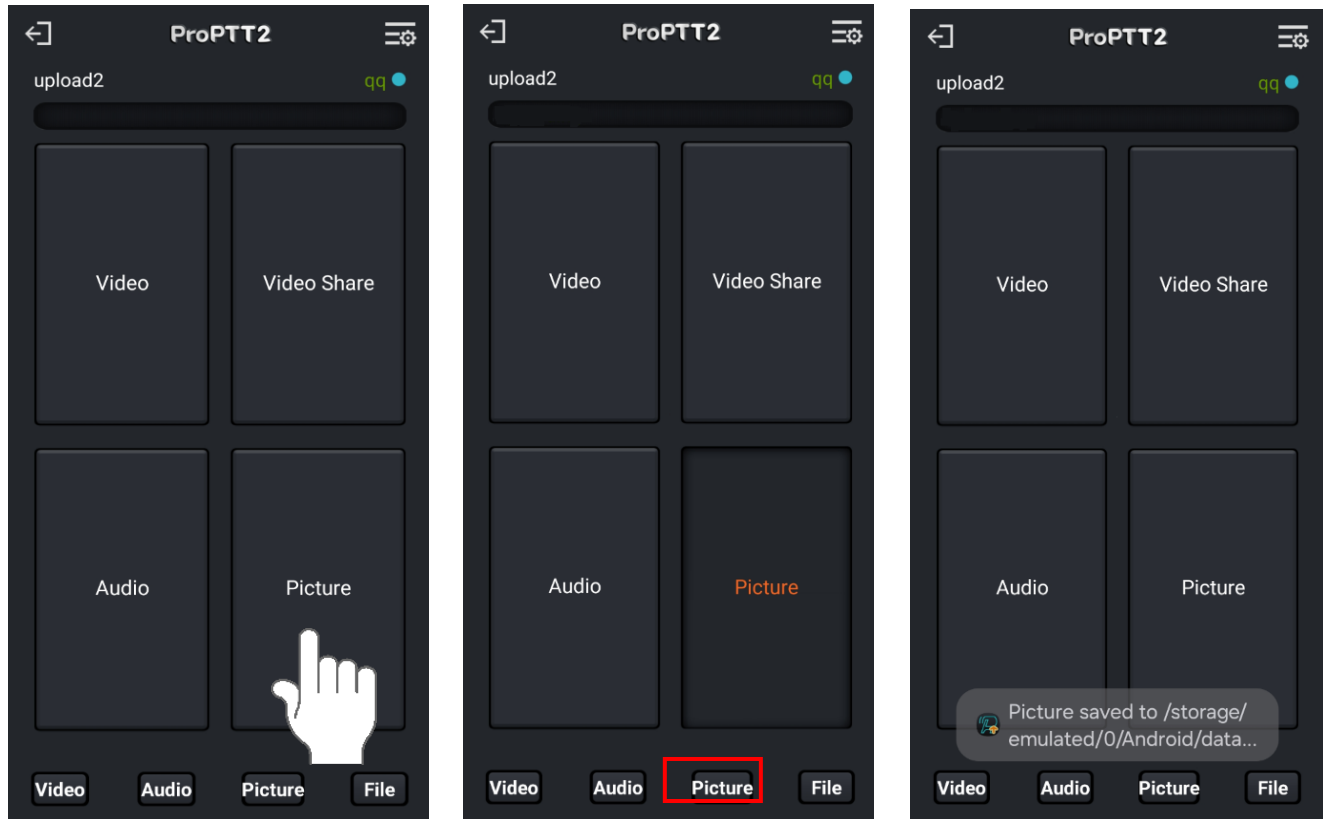
1. 화면과 같이 Video 버튼을 터치합니다.
2. 영상 녹화가 시작되고 Picture 버튼 터치 시 녹화 중에 사진 촬영이 가능합니다.
3. 눌러있는 Video 버튼을 터치 시 녹화가 완료되고 버튼상태는 초기화가 됩니다.
4. 녹화가 완료되면 메인 화면 하단의 Video 버튼 터치 시 영상 내역으로 이동하며 녹화된 업로드 내역이 추가된 것을 확인할 수 있습니다.

5.2. 음성 녹음



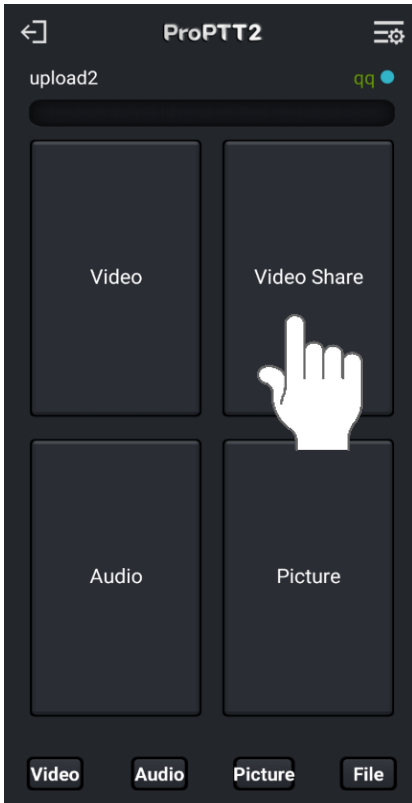
1. 화면과 같이 Audio 버튼을 터치합니다.
2. 음성 녹음이 시작되고 Picture 버튼 터치 시 녹음 중에 사진 촬영이 가능합니다.
3. 눌러있는 Audio 버튼을 터치 시 녹음이 완료되고 버튼상태는 초기화가 됩니다.
4. 녹음이 완료되면 메인 화면 하단의 Audio 버튼 터치 시 음성 내역으로 이동하며 녹음된 업로드 내역이 추가된 것을 확인할 수 있습니다.

5.3. 사진 촬영



1. 화면과 같이 Picture 버튼을 터치합니다.
2. 사진 촬영이 시작되고 잠시 후 사진 저장이 완료되었다는 메시지가 나오고 버튼상태는 초기화가 됩니다.
3. 사진 저장이 완료되면 메인 화면 하단의 Picture 버튼 터치 시 사진 내역으로 이동하며 저장된 업로드 내역이 추가된 것을 확인할 수 있습니다.

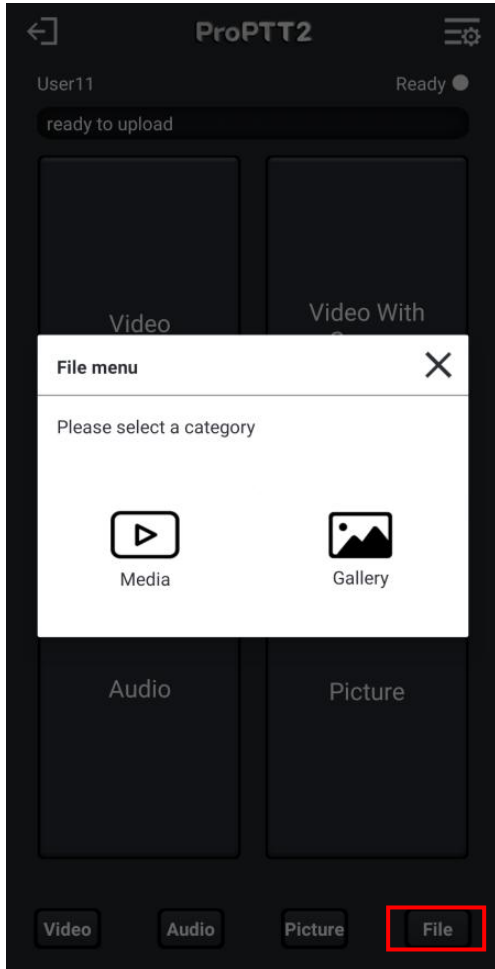
5.4. 영상 공유



1. 화면과 같이 영상공유 버튼을 터치합니다.
2. 영상이 참여한 채널에 공유됩니다.

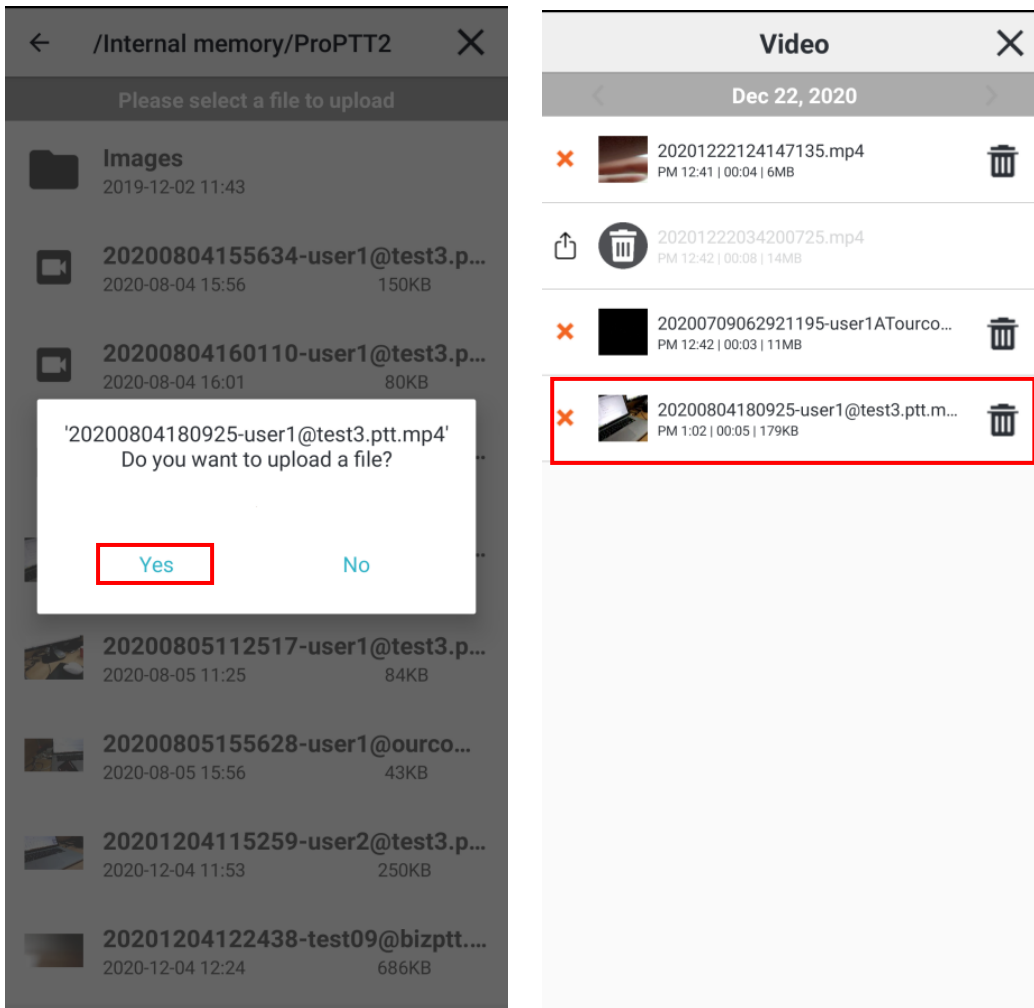
6. 로컬 파일 탐색

단말의 영상/음성/사진 로컬파일을 탐색하여 업로드 할 수 있습니다.



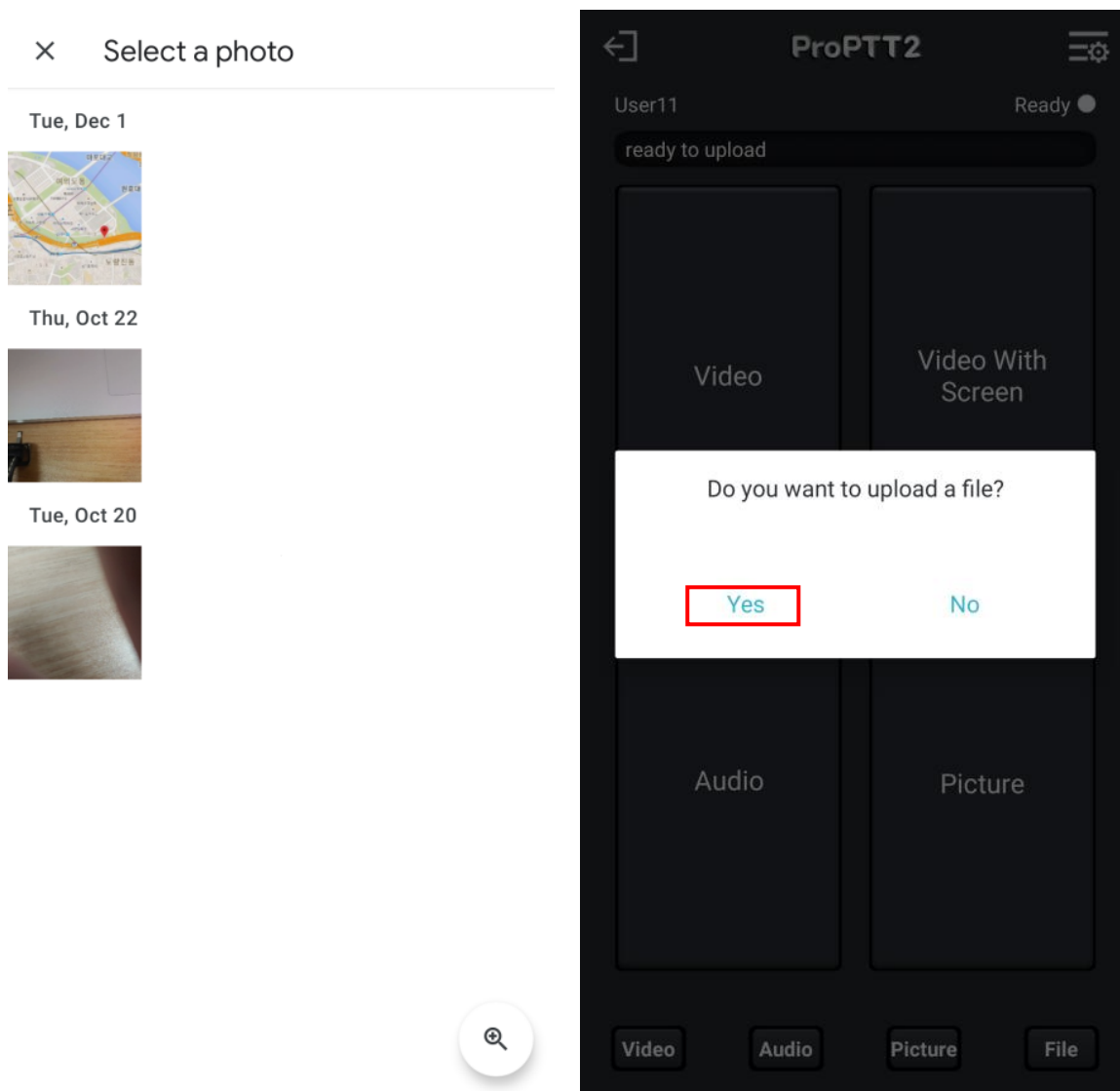
1. 메인 화면 하단의 File 버튼을 선택합니다.
2. Media(영상, 음성), Gallery(사진) 중에 원하는 카테고리를 선택합니다.

6.1. 영상, 음성 파일



1. 업로드 하기 원하는 파일의 경로로 이동하여 파일을 선택합니다.
2. 업로드 하기 원하면 Yes 를 선택합니다.
3. 메인 화면의 영상, 음성 내역으로 이동 시 로컬파일 업로드 내역이 추가되어 있는지 확인할 수 있습니다.

6.2. 사진 파일



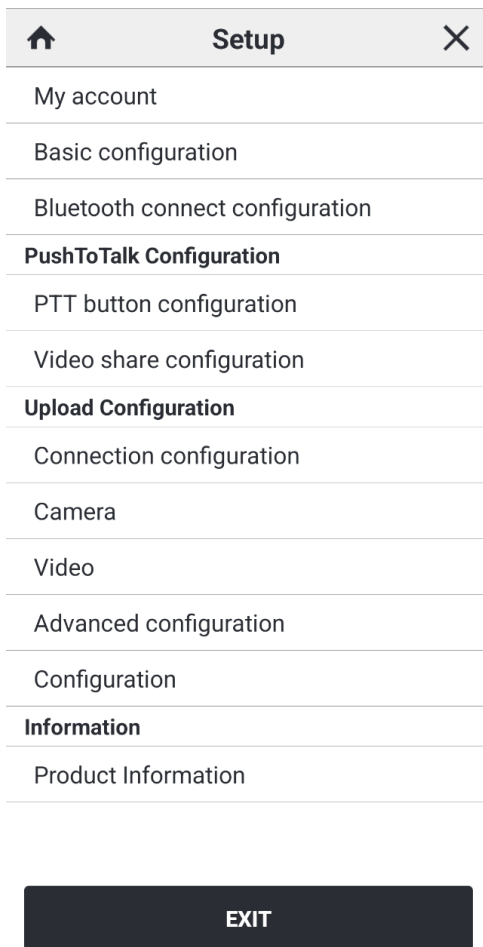
1. 업로드 하기 원하는 파일의 경로로 이동하여 파일을 선택합니다.
2. 업로드 하기 원하면 Yes 를 선택합니다.
3. 메인 화면의 사진 내역으로 이동 시 로컬파일 업로드 내역이 추가되어 있는지 확인할 수 있습니다.

7. 영상/음성/사진 업로드 내역



1. 🗑️ : 파일이 삭제되었을 때 적용되는 이미지
2. 🗑️ : 아이콘 터치 시 팝업 창이 뜨고 Yes 선택 시 파일이 삭제됩니다.
3. ❌ : 아이콘 터치 시 팝업 창이 뜨고 Yes 선택 시 업로드가 취소됩니다.
4. 하나의 파일 업로드가 끝나면 다른 파일 업로드가 시도됩니다.

8. 설정



8.1. 내 정보

계정 정보를 확인하고 수정할 수 있습니다.

The screenshot shows the 'My account' settings page. At the top, there is a back arrow and the title 'My account'. Below this, the following information is displayed:

- ID: user1@ourcompany.com
- User Name: User11
- Save ID: ON (toggle switch)
- Auto Login: OFF (toggle switch)
- Language: English

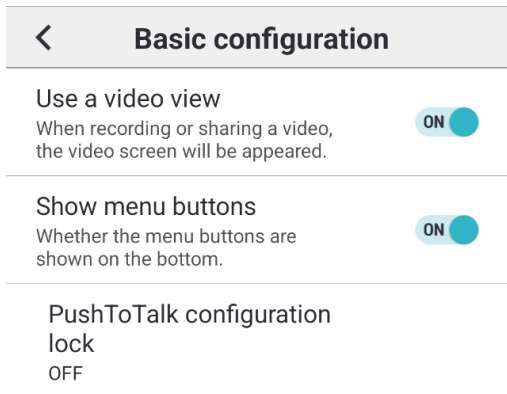
At the bottom of the settings list, there is a 'Logout' button.

1. 계정 설정

- 아이디: 아이디를 확인합니다. 아이디는 변경할 수 없습니다.
- 사용자 이름: 사용자 이름을 확인합니다. 사용자 이름은 변경할 수 없습니다.
- 아이디 저장: 로그인 화면에서 아이디를 저장합니다.
- 자동 로그인: 애플리케이션을 재실행했을 때 아이디와 비밀번호를 기억하여 자동으로 로그인합니다.
- Language: 언어를 변경합니다.
- 로그아웃

8.2. 기본 설정

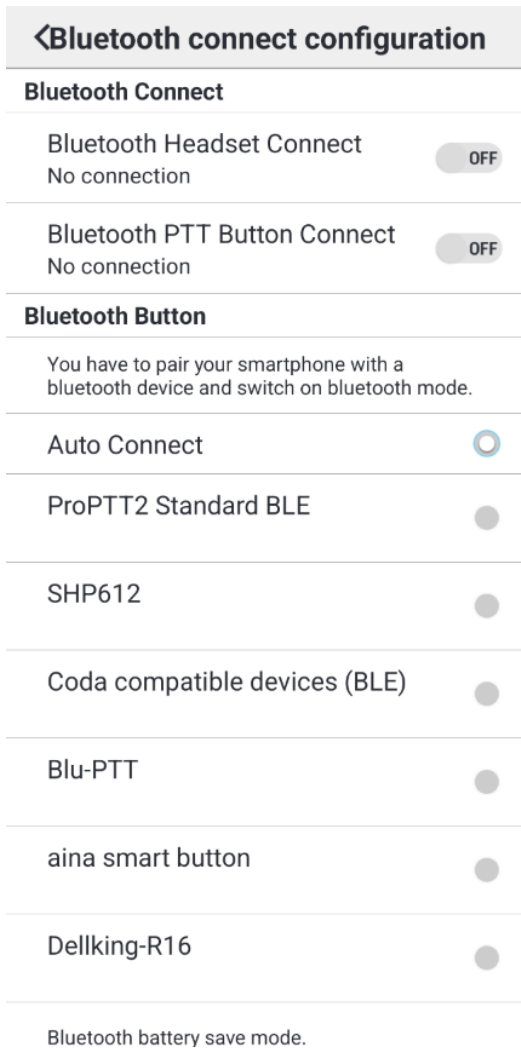
기본적인 설정을 할 수 있습니다.



1. 영상보기 사용
 - 영상 공유나 영상 저장 시 영상보기를 사용할지 여부를 설정할 수 있습니다.
2. 메뉴 버튼 표시
 - 하단의 메뉴 버튼들을 보일지 여부를 설정할 수 있습니다.
3. 무전 설정 잠금
 - 비밀번호를 지정해 무전과 관련된 설정이 변경되지 않도록 잠글 수 있습니다..

8.3. 블루투스 연결 설정

앱과 블루투스 기기와의 연결을 설정합니다.

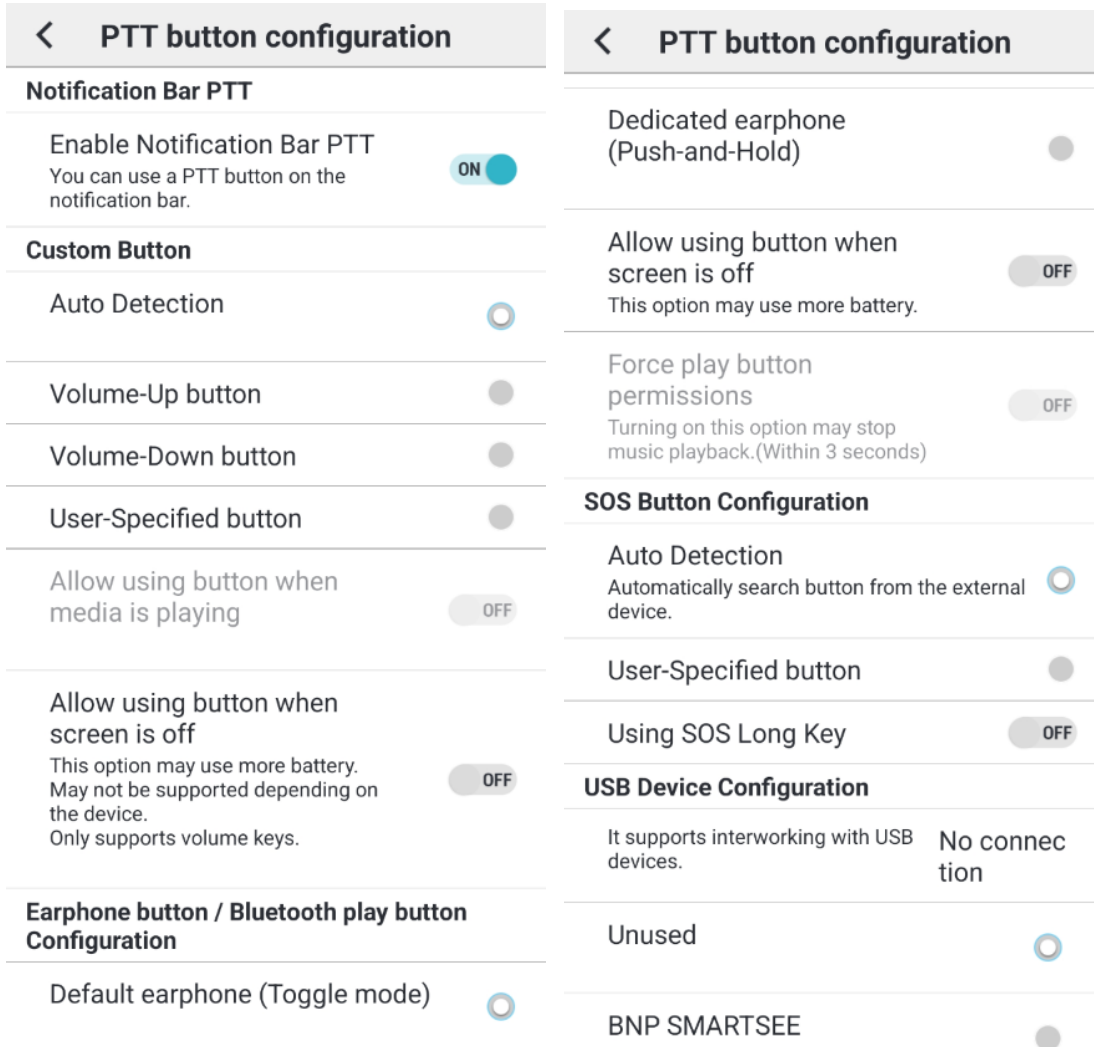


1. 블루투스 연결: 앱과 블루투스 기기를 연결합니다.
 - 블루투스 헤드셋 연결: 헤드셋 타입의 블루투스 기기를 연결합니다.
 - 블루투스 무전 버튼 연결: 무전 버튼 타입의 블루투스 기기를 연결합니다.
 - * 주먹 마이크와 같이 스피커와 무전 버튼이 함께 있는 타입의 기기를 연결하실 경우 두 연결을 모두 ON으로 설정해야 합니다.
2. 블루투스 버튼 지정: 블루투스 기기 인식 옵션을 선택합니다.
 - 자동 인식: 자동으로 블루투스 기기를 인식합니다. (해당 기기는 홈페이지 참조)
 - 수동 설정이 필요한 블루투스 기기 목록을 하단에 표시됩니다. 해당 기기를 연결할 경우 목록에서 선택해주세요.

3. 블루투스 배터리 절약 모드: 이 옵션을 키면 무전 송수신 시에만 연결된 블루투스 기기의 스피커나 마이크를 활성화시켜 기기의 배터리 소모를 절약합니다.
 - * 음악 재생 음질이 떨어지는 경우: ProPTT2 는 블루투스와 연결 시 쌍방향 통신을 위해 통화모드를 사용합니다. 그래서 음악 음질이 떨어질 수 있습니다. 절약모드를 설정하면 무전송수신 시에만 통화모드를 사용하므로 음악 음질을 유지할 수 있습니다.

8.4. PTT 버튼 설정

무전 버튼의 옵션을 설정합니다.



1. 알림바 무전: 대기화면에서 사용할 수 있는 무전 버튼을 설정합니다.
 - 대기화면에서도 무전을 보낼 수 있고 마지막 무전 사용자의 이름을 볼 수 있습니다.
 - 현재 접속된 채널을 확인할 수 있다.

2. 외부 기기의 버튼 사용: 사용자가 락 버튼으로 사용하고자 하는 외부 기기 버튼을 지정합니다.
 - 버튼 자동 인식: 번들 이어폰 등을 연결할 경우 번들 이어폰의 버튼을 락 버튼으로 인식합니다.
 - 볼륨 업/다운 버튼 사용: 단말의 볼륨 업 버튼이나 다운 버튼을 락 버튼으로 인식합니다.
 - 사용자 직접 지정: 옵션을 선택한 후 원하는 버튼을 눌러 락 버튼으로 지정합니다.
 - 미디어 재생 중 버튼 사용 허가: 미디어를 재생하고 있는 중에도 지정한 버튼을 이용해 무전을 송신할 수 있도록 설정합니다.
 - 스크린 오프 시 버튼 사용 허가: 스크린 오프 상태에서도 단말의 볼륨 업/다운 버튼을 사용해 무전을 송신할 수 있습니다. (이 기능을 사용하면 배터리 소모가 늘어날 수 있습니다. *일부 단말기에서는 지원되지

않을 수 있습니다.)

3. 이어폰 버튼 지정: 연결하는 이어폰의 타입을 선택합니다. (Android only)

- 기본 이어셋(toggle mode): 단말의 번들 이어셋을 연결할 경우 선택합니다. 버튼을 한 번 누른 후 말을 하고 다시 한번 눌러 무전을 중지합니다.
- 기본 이어셋(Push-and-Hold): 단말의 번들 이어셋을 연결할 경우 선택합니다. 버튼을 누르고 있는 상태에서 말을 하고 버튼에서 손을 떼면 무전을 중지합니다.
- 전용 이어셋(Push-and-Hold): 무전 송수신용 전용 이어셋을 연결할 경우 선택합니다. 버튼을 누르고 있는 상태에서 말을 하고 버튼에서 손을 떼면 무전을 중지합니다.
- 스크린 오프 시 버튼 사용 허가: 이어셋의 버튼을 스크린 오프 시에도 사용할 지 말지 선택합니다.
- 강제로 Play 버튼 권한 가져오기: 이 옵션을 키면 연결된 이어폰 버튼의 play 버튼의 컨트롤 권한을 가지고 오며 음악 재생이 멈출 수 있습니다.

4. SOS 버튼 지정: SOS 송신에 대한 외부 기기의 버튼을 지정합니다. (Android only)

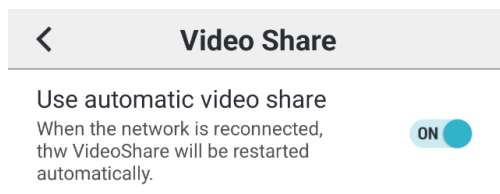
- 버튼 자동 인식과 사용자 직접 지정이 가능하며, 단말기에서 지원되는 경우 SOS 롱키 사용을 설정할 수 있습니다.

5. USB Device 설정

- usb 기기와 연동을 지원하고 해당 기기의 버튼을 지원합니다.

8.5. 영상공유 설정

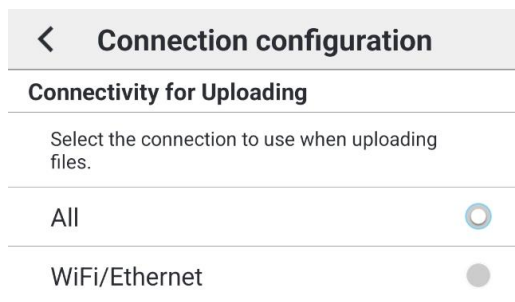
영상공유 관련 설정을 합니다.



1. 자동 영상 공유 시작: 네트워크가 다시 연결될 때 이전에 전송 중이던 영상공유가 자동으로 재시작합니다.

8.6. 접속 설정

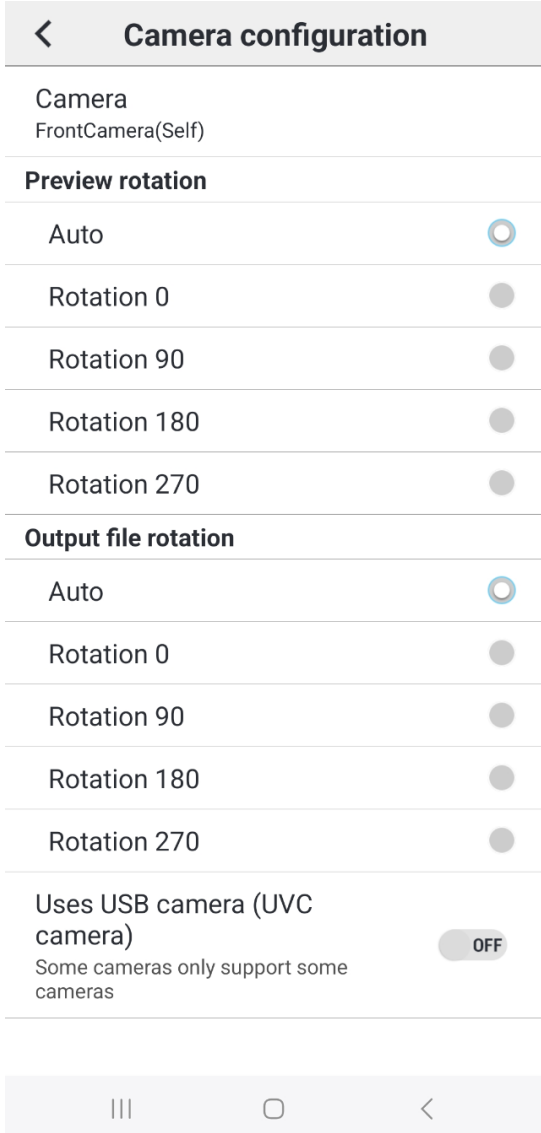
업로드 접속 관련 설정을 합니다.



1. 업로드를 위한 접속 설정: 파일을 업로드하기 위해 사용할 네트워크를 지정합니다.

8.7. 카메라 설정

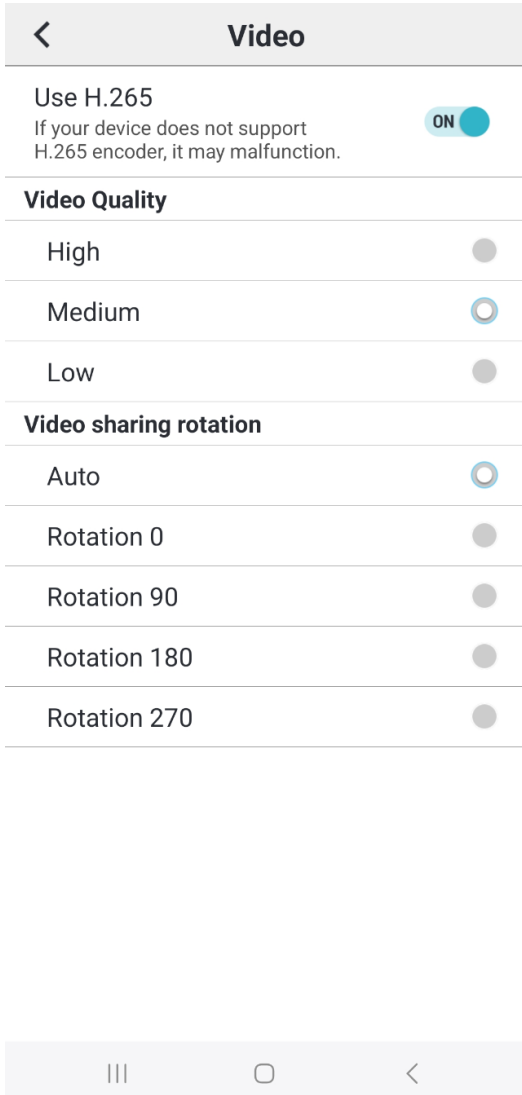
카메라의 설정을 지원합니다.



1. 카메라 지정 설정
전면 후면 카메라를 지정합니다.
2. 프리뷰 회전 설정
프리뷰의 회전을 설정합니다. (video view).
3. 출력 파일의 회전 설정
출력파일(mp4)의 회전 설정을 지정합니다.
4. USB 카메라 (UVC 카메라) 사용
외부 카메라를 USB 로 연결하여 영상 전송에 사용할 수 있습니다. 일부 단말기에서 일부 카메라 만을 지원합니다.

8.8. 영상 설정

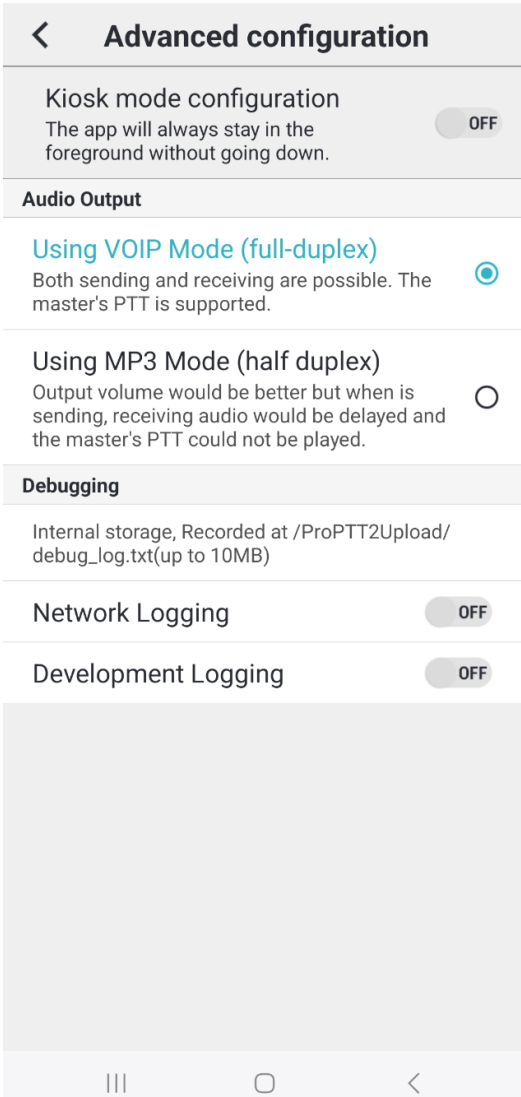
녹화 시 사용되는 영상에 대한 설정을 할 수 있습니다.



1. H.265 사용
단말에서 H.265 인코더를 제공하는 경우 사용할 수 있습니다. 단말에 따라 오동작할 수 있습니다.
2. 영상 품질
영상의 품질을 상중하로 설정할 수 있습니다.
3. 영상 공유 회전 설정
영상 공유 시 회전 정보를 설정할 수 있습니다.

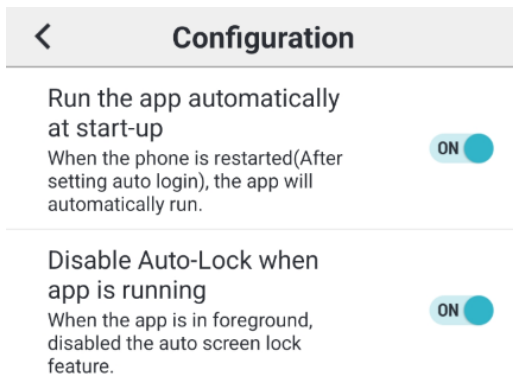
8.9. 고급 설정

특별한 기능을 설정할 수 있습니다.



1. 키오스크 모드 설정
2. 오디오 출력 설정: 오디오 출력 경로를 설정합니다.
3. 디버깅
 - 네트워크 로깅: 디버깅 지원을 위해 네트워크 관련 로그를 기록합니다.
 - 개발 로깅: 디버깅 지원을 위해 네트워크를 제외한 앱 관련 로그를 기록합니다.

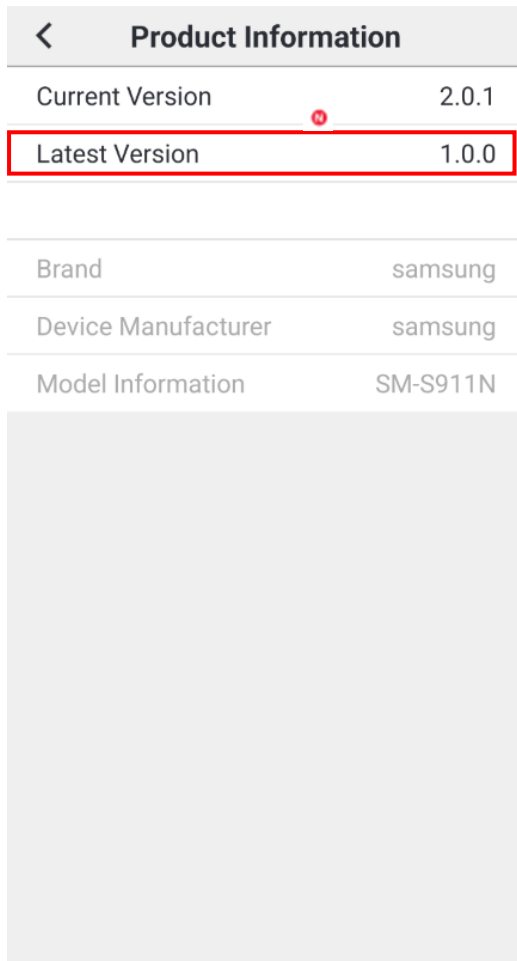
8.10. 기타 설정



1. 기타 설정

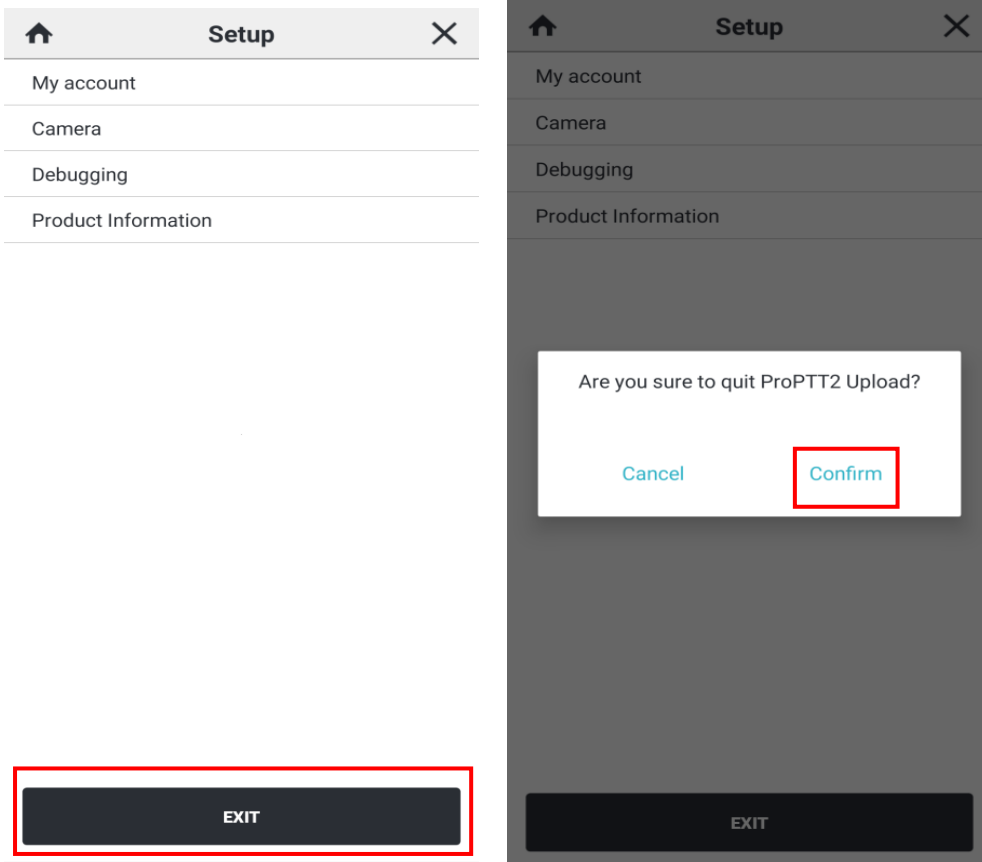
- 스마트폰 재 시작 시 앱 자동 시작: 스마트폰이 구동되면 앱을 자동으로 실행합니다.
- 앱 실행 중 화면 잠금 금지: 앱이 포그라운드 상태에서 실행 중일 때에는 화면이 자동으로 꺼지지 않고 유지됩니다.

8.11. 제품 정보



1. 제품 정보: 앱의 현재 버전과 최신 버전, 단말 제조사, 모델 정보를 확인할 수 있습니다.
 - A. 최신 버전에 뱃지 아이콘이 있으면 클릭하여 최신 버전으로 업그레이드 할 수 있습니다.

9. 종료하기



1. 메인 화면에서 **설정 아이콘**을 눌러 설정 화면으로 들어갑니다.
2. 화면 하단의 [EXIT]를 누릅니다.
3. [Confirm]을 누르면 앱이 종료됩니다.

10. FAQ

ProPTT2 홈페이지의 FAQ 페이지를 참고하세요.

FAQ: http://www.ProPTT2.com/ko/support_faq.html